



DOSSIER PÉDAGOGIQUE
ENCHANTÉ, LA FABRIQUE DES HISTOIRES

Introduction

ENCHANTÉ, LA FABRIQUE DES HISTOIRES

Nouvelle exposition présentée du 11 avril 2026 au 4 janvier 2027

En 2026, pour célébrer ses 10 ans, le MusVerre présente "Enchanté, la fabrique des histoires", une exposition conçue comme une odyssée poétique au cœur des contes et légendes fantastiques.

À travers une sélection d'une vingtaine d'œuvres d'artistes nationaux et internationaux, l'exposition explore les liens entre réel et imaginaire et convie les visiteurs à un voyage au pays de l'émerveillement.

Le verre devient un prisme enchanteur, matière de réflexion autant que de rêverie.

Une invitation à contempler et à s'émouvoir dans le musée qui abrite la plus importante collection d'art verrier contemporain en Europe.

« L'émerveillement est une surprise soudaine de l'âme. » René Descartes

Un parcours artistique aux frontières du rêve.

Conçue comme un dédale, la scénographie entraîne le visiteur dans un temps suspendu, tel un rêve éveillé. Chaque espace invite à une traversée sensible, ponctuée de jeux d'échelle et de sculptures en verre où s'entrelacent le merveilleux et le réel.

- Depuis toujours, des histoires merveilleuses naissent aux quatre coins du monde et franchissent les frontières. Elles surgissent d'une parole, se transmettent, se répètent, parfois s'oublent. La première section « la fabrique des histoires » invite à explorer les histoires qui nous relient et nourrissent notre imaginaire, des mythes anciens aux œuvres contemporaines.
- La deuxième section « Le pays des merveilles » explore le passage de l'enfance à l'âge adulte à travers un récit d'apprentissage et d'émancipation, où le merveilleux et le rêve servent de guides pour mieux se connaître. Les œuvres présentées sont principalement inspirées d'Alice au pays des merveilles.
- Avec « L'inquiétante étrangeté », l'exposition explore dans cette troisième section la façon dont l'inattendu peut se nicher dans le familier et invite le visiteur à sonder son quotidien. Entre réel et irréel, les œuvres présentées, inspirées d'univers fantasmagoriques, éveillent à la fois l'émerveillement et l'interrogation.
- Enfin, « Utopia, la mise en récit d'une nature fantastique et chimérique » offre une vision rêvée et fantastique de la nature, entre enchantement et conscience de sa fragilité. La forêt et les animaux fantastiques, s'inscrivent dans l'univers des contes avec un regard poétique et engagé sur les enjeux écologiques contemporains. Une philosophie de l'émerveillement dans un monde fragmenté où nos repères collectifs et individuels se dissolvent.

"Enchanté, la fabrique des histoires" revendique l'émerveillement comme une manière d'habiter le monde et comme vecteur d'émotion et de lien social. Loin d'être naïve, cette attitude devient un geste vital permettant de réenchanter nos quotidiens, renouer avec les autres, la nature et nous-mêmes.



La fabrique des histoires

Comment plonger dans l'imagination ?



Mathilde CAYLOU,
Là où j'ai attrapé l'air, 2026

Se poser, prendre son temps, fermer les yeux, entrer dans une mollesse proche de la somnolence ... c'est par notre corps, par sa posture que nous nous permettons de nous détacher du réel.

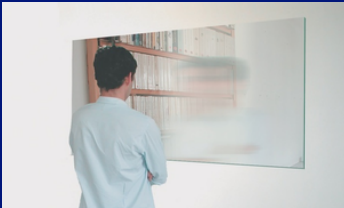


Exemple d'aménagement d'un "coin lecture" dans une bibliothèque.

"L'imagination veut toujours à la fois rêver et comprendre, rêver pour mieux comprendre, comprendre pour mieux rêver."
Gaston Bachelard,
in *L'air et les songes*



Leandro ERLICH, *Bâtiment*,
Le 104, Paris, 2011



Olivier SIDET,
Miroir mural Ghost, 2000

"On ne force pas une curiosité, on l'éveille."
Daniel Pennac, in
Comme un roman



Exposition au Musée des confluences, Lyon,
du 18 octobre 2024 au 24 août 2025

Comment les artistes ont capturé la réalité des songes ?



Antoine BRODIN
Poésie du silence, 2020

Comment représenter l'inexistant ? Le rêve est-il la voie privilégiée de l'inconscient ? Le rêve est une thématique très féconde dans l'histoire de l'art. Il échappe à la temporalité réelle, reste insaisissable et il interroge, inquiète et fascine à la fois. Étymologiquement, "rêver" vient de l'ancien français « desver », signifiant « perdre la raison ». Le rêve est, en effet, un vagabondage de l'esprit sur les chemins de l'imagination.

"Le Temps nous égare, le
Temps nous étreint, le
Temps nous est gare, le
Temps nous est train."
Jacques Prévert



Carolus DURAND, *Homme endormi*, 1861



Ariane endormie, copie romaine, IIe s.
après J.C., d'après un original
hellénistique du IIIe - IIe s (Pergame
ou Rhodes)



Constantin BRANCUSI,
La Muse endormie, 1910



Salvador DALI,
Montre molle
(création Daum)

Les surréalistes, dont faisait partie Salvador Dalí, étaient influencés par la psychanalyse et aimaient les expérimentations, jouant avec les limites du savoir et du sentir. Ils ont tout de suite vu dans le sommeil hypnotique un moyen de délivrer le processus de création de toute tentative de contrôle par la raison. C'est ainsi que dans le salon d'André Breton, fédérateur de plusieurs artistes rattachés au mouvement surréaliste tels que Man Ray ou Robert Desnos, se mettent en place des séances de rêves éveillés, supposées stimuler l'imaginaire en renouant avec les désirs et souvenirs inconscients.



Salvador DALI, *Rêve causé par le vol d'une abeille autour d'une grenade, une seconde avant l'éveil*, 1949

La fabrique des histoires

Qu'est-ce qu'une histoire ?

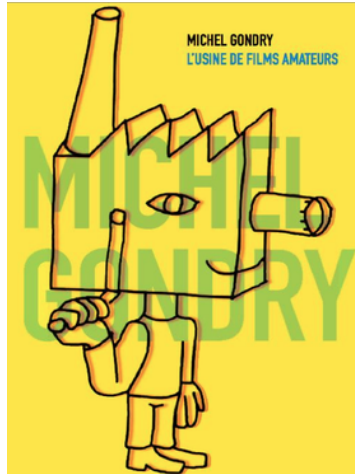
Qui ? Où ? Quand ? Quoi ? : ce sont les questions à se poser pour construire une histoire. La maison de poupée, tout comme les autres jeux d'invention, présentent un lieu et un ou plusieurs personnages et permettent d'imaginer les actions l'une après l'autre et donc de raconter une histoire..



Flore DELFOSSE,
La Maison des chimères, 2020



Mathilde LUSSO,
Enchanté, 2024



Michel Gondry met à disposition décors et costumes pour créer un film dans son *Usine de films amateurs*

"Bienvenue dans la Boutique. Ici, vous ne trouverez que des histoires pas finies, des protagonistes en quête de leurs propres intrigues et autres bizarreries. Venez découvrir les boîtes de ce vendeur unique au monde et peut-être acquérir l'histoire que vous avez toujours rêvé de raconter. Amateures de récits, auteures en manque d'inspiration, futures conteuses, vous êtes au bon endroit ! Ici, il y a un peu de tout et beaucoup de trois fois rien mais vous y trouverez forcément votre bonheur."

La Boutique, Collectif un Cétacé, théâtre d'objet.
A découvrir au MusVerre le 23 mai dans le cadre de La Nuit des Musées !



Jeux de société collaboratifs



Comment figer le temps dans une image ?

Les histoires sont rythmées par les temps de l'action : la situation initiale, l'élément modificateur, les péripéties, le dénouement et la situation finale. La narration, dans une peinture, une photographie ou une sculpture s'appuie sur chaque élément représenté et leur composition.



Floriane LATAILLE,
L'Envol des cartes ; Alice et le chat ; Tea time, 2020



Gregory CREWDSON, *Untitled (Ophelia)*, 2001

"Chaque artiste a une histoire centrale à raconter, et la difficulté, la tâche impossible, consiste à tenter de présenter cette histoire en images."
Gregory Crewdson

Le petit théâtre de Peau d'Âne avec lequel Pierre Loti jouait, enfant, Musée Hébreu, Rochefort



Lycée Dorian, Paris / J.-M. OTHONIEL, *Le Petit théâtre de Peau d'âne*, 2004



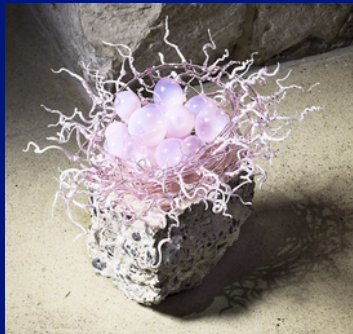
Nicolas POUSSIN, *Le Jugement de Salomon*, 1649

"Peau-d'Âne devait m'occuper pendant quatre ou cinq années, me prendre les heures les plus précieuses que j'aie jamais gaspillées dans le cours de mon existence. En effet, nous conçûmes ensemble l'idée de monter cela sur un théâtre qui m'appartenait. Cette Peau-d'Âne nous rapprocha beaucoup. Et, peu à peu, ce projet atteignit dans nos têtes, des proportions gigantesques ; il grandit pendant des mois et des mois, nous amusant toujours plus, à mesure que nos moyens d'exécution se perfectionnaient. Nous broSSIONS de fantastiques décors ; nous habillions, pour les défilés, d'innombrables petites poupées."

Pierre Loti, in *Le Roman d'un enfant*

La personnification dans le récit

Pourquoi l'humain donne aux animaux des vertus symboliques dans ses récits ?



Julie LEGRAND,
Nid de licornes, 2024

Le conte est issu de la tradition orale, c'est-à-dire qu'il est connu et transmis par la parole pendant plusieurs générations avant d'être transposé à l'écrit. Avec les arts visuels, ce patrimoine se transmet avec un langage différent, plus direct. Les personnages principaux sont souvent des animaux ancestraux ou mythologiques, tels que la tortue ou le dragon, que l'on retrouve dans de nombreuses cultures. Ces créatures deviennent le support d'une parole initiatique adressée à l'humain.



Détail de "La Scène de la Vue",
tenture de *La Dame à la licorne*
XVe siècle, Musée de Cluny.

M. Pastoureau explique que les animaux qui peuplent les «bestiaires» du Moyen-Âge ont des propriétés qui échappent à nos catégories, ils nous parlent d'un monde où «le cerf vit mille ans. Le sanglier porte ses cornes dans sa gueule. La belette conçoit par la bouche et enfante par l'oreille. Le bouc a toujours la fièvre et son sang est si chaud qu'il traverse le diamant...»

MICHEL
PASTOUREAU

Bestiaires
du Moyen Âge



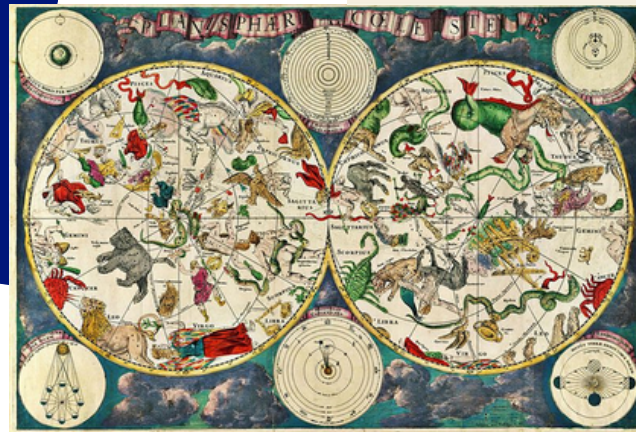
Simsa CHO, *Rising & Descending
Dutch Dragons*, 2025

"Plus j'étudie les animaux, plus j'étudie la nature, plus je comprends les êtres humains et même les civilisations, adaptées à la nature." Boris Cyrulnik



Hayao MIYAZAKI,
Princesse Mononoke, 1997

Jean-Emmanuel EXBRAYAT,
Jean-Gnou, 2014



Carte céleste du 17e siècle, réalisée par le cartographe hollandais Frederik de Wit

La tortue

La tortue revêt des symboliques différentes selon la culture de chaque région du monde. Symbole de lenteur en Europe, elle symbolise la fertilité en Afrique et tient un rôle cosmogonique en Amérique précolombienne et en Asie, où elle est, en outre, symbole de longévité.

« Je me sers d'animaux pour instruire les hommes. »
Jean de la Fontaine

LA TORTUE ET LE LIÈVRE

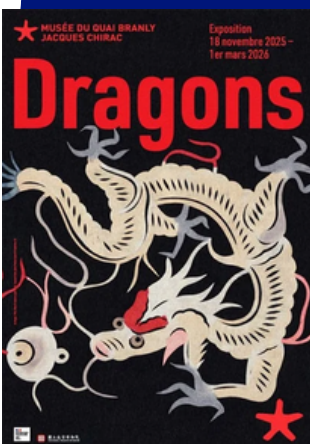
La tortue et le lièvre disputaient qui était le plus vite. En conséquence ils fixèrent un jour et un endroit et se séparèrent. Or le lièvre, confiant dans sa vitesse naturelle, ne se pressa pas de partir ; il se coucha au bord de la route et s'endormit ; mais la tortue, qui avait conscience de sa lenteur, ne cessa de courir, et, prenant ainsi l'avance sur le lièvre endormi, elle arriva au but et gagna le prix.
Esopé, *Fable*, VIème siècle avt J.-C.



Représentation indienne d'une tortue monde soutenant quatre éléphants qui portent l'hémisphère terrestre.



Anaïs PEGOURIE,
Carapace Céleste, 2020



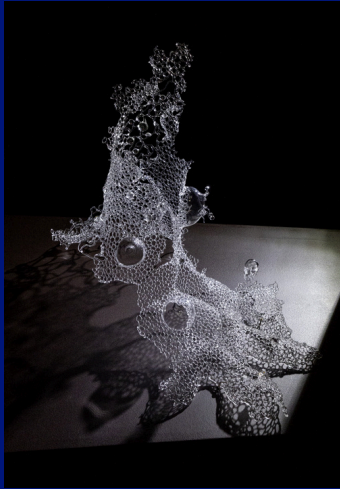
Exposition "Dragons" au musée
du Quay Branly, Paris, du
18/11/2025 au 01/03/2026

Lien internet référençant plusieurs centaines de représentations de tortue dans le monde :
<http://cheloniens.online.fr/Presentation%20tortues%20dans%20l%27art.pdf>

La personnification dans le récit

En quoi l'arbre est-il une métaphore de l'humain ?

Sombre et dangereuse la forêt est caractéristique de l'univers des contes. Composée d'une multitude d'êtres, elle est considérée comme une société vivante à part entière. Lieu d'initiation et de mise à l'épreuve dans les récits humains, elle confronte héros et héroïnes avec le mal, la mort et le surnaturel. Dans ce décor, l'arbre peut donc être perçu comme un individu, et les artistes, à travers cette image, s'interrogent sur les relations à l'autre.



Kim KOTOTALAMUNE,
Le Rêve du gland, 2023



Ana Thiel,
installation in
situ lors de sa
résidence en
2008



Brendan et le secret de Kells, Film d'animation de Tomm Moore
et Nora Twomey, 2009

Les artistes en résidence aux MusVerre sont plongés dans le paysage avesnois, où les arbres peuvent devenir vecteurs de leurs créations.

Par une décision historique, la Cour suprême colombienne a reconnu le 5 avril 2018 la partie de l'Amazonie tapissant son territoire comme sujet de droits. Elle enjoint le gouvernement à déployer un plan de lutte contre la déforestation.

“Que devient un monde où l'on écoute le rêve des graines ? Et si Le rêve du gland était notre rêve commun : celui d'un retour à l'organicité, non pas primitive mais consciente ? Un retour par le souffle, par l'émerveillement, par la beauté fragile du vivant en nous - et partout autour de nous.”

Kim KototamaLune



Simone FEZER,
Clouding, 2020



Inspiré de la tradition africaine, l'« Arbre à Palabres » est un lieu de rassemblement sous lequel les villageois discutent librement des problèmes sociaux et politiques.

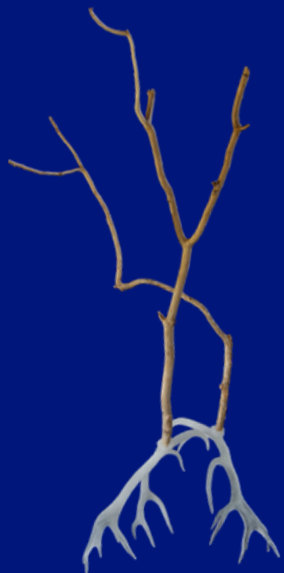
« Jamais un arbre n'a été adoré rien que pour lui-même, mais toujours pour ce qui, à travers lui, se révélait, pour ce qu'il impliquait et signifiait. C'est en vertu de sa puissance, c'est en vertu de ce qu'il manifeste et qui le dépasse, que l'arbre devient un objet religieux », Mircea Eliade, in Traité d'histoire des religions

Aveugle
S12 Bergen
2020



Schäppel
Fotoprojekt mit Ele Runge
2021

Simone Fezer utilise le verre et d'autres matériaux pour créer des installations immersives qui évoquent la fragilité de la vie et les liens invisibles entre les êtres et leur environnement. Dans *"Clouding"*, elle explore comment les identités et les perceptions peuvent être altérées, comme brouillées ou déformées, par des pressions extérieures ou des contextes changeants. Ses œuvres, souvent monumentales, rappellent des structures organiques et invitent le public à se déplacer à l'intérieur de ces espaces, comme s'il pénétrait dans une métaphore visuelle de la complexité du vivant.

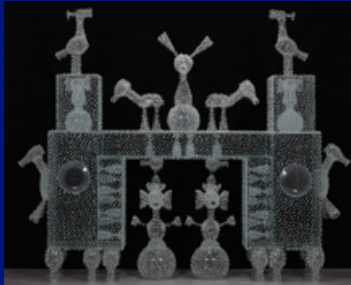


Michèle PEROZENI,
Chimères, 2011,
collection du MusVerre

Simone Fezer

Du récit au conte, de l'innocence au malaise

Pourquoi certains récits de la littérature jeunesse résonnent chez les adultes ?



Richard FAUGUET,
Karafator, 1993



Axelle MARY, Sacha DELABRE,
Bim BURTON, Izzi LOMBARDO,
Dinner, 2025



Dana ZAMECNIKOVA,
Alice in wonderful land, 1993



Rebecca STEVENSON,
Lapin aux Pays des Merveilles
(création Daum)

Le conte s'est d'abord transmis oralement avant d'être retranscrit. Les premiers écrits datent du XVIème siècle et se répandent réellement au XVIIème et XVIIIème siècle avec notamment les célèbres oeuvres de C. Perrault, des frères Grimm et de H. C. Andersen. Ce genre est également répandu sur tous les continents, puisque chaque pays possède ses contes traditionnels. A la fois divertissant et éducatif, il a traversé les siècles et demeure dans la mémoire collective, berçant des générations entières d'enfants et d'adultes avec leurs lots de merveilleux, d'humour et de frayeur.



Maurizio CATTELAN, *Good versus evil*, 2003

Le livre de Bettelheim "Psychanalyse des contes de fées" (1976) offre un tableau élaboré de la relation entre l'enfant et les contes de fées, en mettant l'accent sur leur valeur thérapeutique. Les contes stimulent l'imagination de l'enfant et l'aident à voir clair dans ses émotions mais aussi à prendre conscience de ses difficultés tout en lui proposant des solutions possibles aux problèmes qui le troublent.

BRUNO BETTELHEIM

Psychanalyse
des contes de fées



-Le Petit Chaperon rouge a été mon premier amour. Je sens que, si j'avais pu l'épouser, j'aurais connu le parfait bonheur.-

POCKET

"On parle de contes à plusieurs niveaux, des lectures en épaisseur. Au bout d'une lecture pour enfants pour adultes, le lecteur ne sera plus le même, le livre l'aura quelque peu travaillé et façonné, il sera différent de ce qu'il était au commencement de la lecture. L'enfant qui aura compris certaines vérités du monde, ou en aura au moins un soupçon, fera ainsi un pas de plus vers un âge plus mûr, l'adulte qui aura goûté l'aspect ludique, le plaisir de l'imagination et la simplicité du récit aura retrouvé l'enfant éternel qui se cache en lui." Muguraş Constantinescu, in *Contes d'enfants pour adultes*



Joël POMMERAT, *Le Petit chaperon rouge*, 2005

"Elle aperçut aussi deux grands yeux qui avaient l'air d'observer dans sa direction. Elle pensa qu'elle n'avait jamais rien vu d'aussi beau et elle eu tout de suite envie de s'approcher. Ce n'était pas une chose ordinaire qu'elle avait devant elle. [...] La petite fille pensa qu'elle en avait peur, c'est vrai, mais que cette chose ne ressemblait en rien à la bête monstrueuse qu'elle s'attendait à rencontrer dans les bois, comme le lui avait prédit sa maman, au contraire." Joël POMMERAT, in *Le Petit chaperon rouge*

"Le jardin le plus fertile au monde est un cerveau d'enfant. Il suffit d'y semer un mot pour y voir verdoyer une forêt de songes." Fatou Diome

"Les enfants sont à la merci des fictions que les adultes leur racontent. Ils n'ont d'autre choix que de les prendre pour argent comptant, surtout quand les parents ont l'air de les percevoir comme sacrées." Nancy Huston, in *L'espèce fabulatrice*

Alice au pays des merveilles

Né des contes que l'auteur improvisait pour trois petites filles, ce rêve à épisodes, fondé sur le désir et la peur de grandir, se déroule sur le rythme des comptines et reproduit les fantaisies et les fantasmes de l'enfance.



Aventures d'Alice au pays des merveilles,
Lewis CARROLL,
illustrations de John Tenniel, 1869

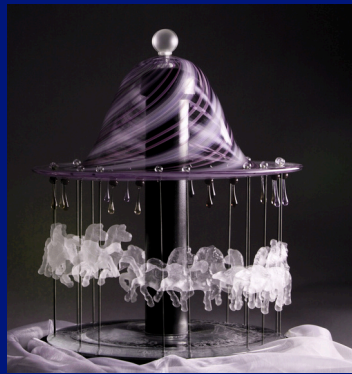


"Dans le scénario, ce que j'aimais, c'était le ton un peu plus adulte de l'histoire, le fait que l'on pouvait explorer le monde du rêve tout en abordant de vraies problématiques. La vie imaginaire et la vie réelle ne sont pas exclusives l'une de l'autre. Ce dont je parle, à travers Alice, c'est d'un voyage intérieur que nous avons tous plus ou moins fait. Ce film raconte le parcours qui va lui permettre de s'émanciper du destin qu'on avait choisi, a priori, pour elle." Tim Burton

Le syndrome d'Alice au pays des merveilles (d'après le roman écrit par Lewis Carroll), ou syndrome de Todd, décrit par le psychiatre britannique John Todd en 1955, est un trouble neurologique qui modifie la perception de l'espace, du temps et de soi-même.

Le verre dans tous ses états

Quand le verre devient lumière



Aurélié ADAM,
Réminiscence,
2014

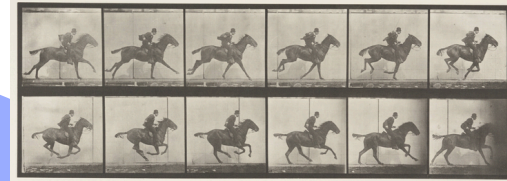


Le carrousel animé d'Aurélié Adam évoque un passé lointain qui semble se dérober. Il est à la fois un objet d'enfance et une image fantomatique, issus de la mémoire collective. Ses couleurs blanchâtres et violettes, son installation dans l'obscurité, la mise en fonctionnement par le spectateur lui-même, plonge ce dernier dans une réalité désincarnée. La lumière joue le rôle principal dans le travail du verre. L'effet stroboscopique décompose le mouvement et permet aux huit chevaux de verre de galoper et de s'animer. La composition et la décomposition de l'image par la persistance rétinienne est un phénomène explicable et raisonné pour la science, mais non moins producteur d'imaginaire et de merveilleux. Le carrousel n'est qu'un instant sans fin, où le verre retient la lumière et la rend tangible. Le manège devient l'image qui permet un dialogue entre l'adulte et l'enfant qu'il était, et la boucle se répète inlassablement pendant deux minutes.

"La luminosité est primordiale pour faire circuler les énergies."
Renzo Piano

LEXIQUE TECHNIQUE

zootrope - cinéma - persistance rétinienne - vitesse - flash
tensiomètre - décomposition du mouvement - lumière
obscurité - verre incolore - opacité - transparence - taille
parachèvement - sablage - polissage - cive - gravure
chalumeau - soufflage - pâte de verre - filigranes

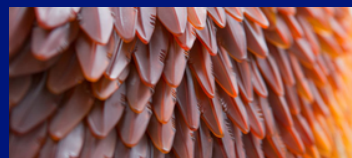


Edward MUYBRIDGE, *Animal locomotion*,
1887, chronophotographie

Un rapport de force avec la fragilité



Matthieu GRODET et Tanya
LYONS,
Drift, 2010



De la collaboration entre Matthieu Grodet, adepte de la miniature, et Tanya Lyons, créatrice de sculptures-ropes, est née la représentation du désir impossible d'icarer de s'envoler. Cette oeuvre et les contradictions qui l'ont forgée sont le reflet de cette utopie. Imposante par ses dimensions, elle est constituée d'une multitude de plumes miniatures. Formée à la chaleur de la flamme, elle a aussi nécessité la délicatesse d'un ouvrage de couture. Bien qu'elle invite le spectateur à la porter sur son dos, son poids empêcherait tout envol. Le verre, tout comme la cire des ailes du héros, permettent au merveilleux de prendre forme, mais la fragilité de ces deux matières mèneront fatalement à l'échec.

"La faiblesse a toujours vécu d'imagination ... La force n'a jamais rien inventé, parce qu'elle croit se suffire ... C'est toujours la faiblesse qui a du génie ..." Romain Gary

LEXIQUE TECHNIQUE

verre à la flamme - textile - assemblage - miniature -
multiple motif répété - proportions - vêtement -
interaction - collaboration



Josepha GASCH-MUCHE, 27.2.03
Collection du MusVerre

La place de l'objet dans l'art



Derya GEYLANI, *White night*,
2023

Derya Geylani a suivi une double formation d'artiste et de designer dans les arts du feu, que sont le verre et la céramique. Dans cette oeuvre, les concepts d'art et de design se complètent à merveille. L'artiste puise son inspiration, avec nostalgie, dans les souvenirs simples du quotidien. Elle perpétue et immortalise les moments précieux qui filent à toute allure. Les gobeletteries anciennes en porcelaine, issues de sa Turquie natale, portent les traces d'un patrimoine immuable, tandis que le verre sculpté représente un instant figé, une temporalité hors du réel. La forme du verre semble faire irruption des objets et offre au spectateur une vision instantanée de la fluidité du mouvement, de l'état liquide du verre travaillé à la flamme. Les deux matières, les deux temporalités marquées par les gestes de la fabrication sont contrastées, mais aussi unifiées grâce à leur blancheur opaque et au moment narratif d'une nuit blanche que l'oeuvre évoque.

« Le design est une solution à un problème ; l'art est une question à un problème. »
John Maeda

Prix Silver au Design Award 2020 dans la catégorie "Beaux-Arts et Installation artistique" pour cette sculpture de la série Moment.

LEXIQUE TECHNIQUE

art- design - gobeletterie - porcelaine - verre borosilicate -travail à la flamme - arts du feu - assemblage - opacité - blancheur - liquide



Meret OPPENHEIM, *Déjeuner en fourrure*, 1936

Pour aller plus loin

A voir, à lire, à écouter ...



Les oeuvres de Noël Gareth Williams et de Sibylle Peretti, de la collection du MUSVERRE, seront exposées au Festival Eclectic Campagne(s), de La chambre d'eau, à Le Favril, du 22 mai au 11 juillet 2026

Dans le cadre du Festival Eclectic Campagne(s), des visites couplées entre La Chambre d'eau et le MusVerre sont mises en place pour les scolaires



"Ils disent, par exemple : Apollon. Ou : la Grande Tenue. Ou : Râ, le dieu Soleil. Ou : Notre Seigneur, dans Son infinie miséricorde. Ils disent toutes sortes de choses, racontent toutes sortes d'histoires, inventent toutes sortes de chimères. C'est ainsi que nous, humains, voyons le monde : en l'interprétant, c'est-à-dire en l'inventant, car nous sommes fragiles, nettement plus fragiles que les autres grands primates. Notre imagination supplée à notre fragilité. Sans elle - sans l'imagination qui confère au réel un Sens qu'il ne possède pas en lui-même - nous aurions déjà disparu, comme ont disparu les dinosaures." Nancy Houston, in *L'espèce fabulatrice*



"Alice au pays des merveilles", de Lewis Carroll

Un hymne à l'enfance et à l'imaginaire, en cette veille de veille de Noël...

France Inter Dec 23, 2017



Alice, Jan Švankmajer

"Je vais vous montrer un film. Il faut fermer les yeux, car sans cela, vous ne verrez rien du tout"

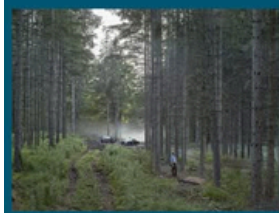


MUSÉE DE CLUNY le monde médiéval

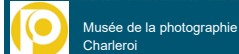
LICORNES!
10 mars - 12 juillet 2026

28 rue Du Sommerard - 75002 Paris
Ouvert tous les jours sauf le mardi de 9h30 à 18h30

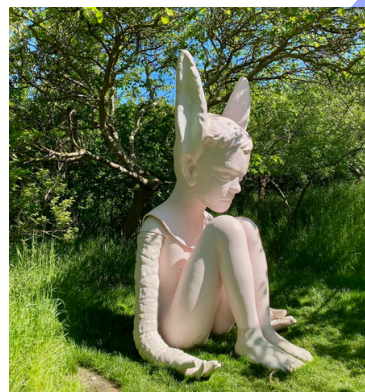
19 mars 2026 à 19h
SOIRÉE-CONFÉRENCE DANS LE CADRE DE L'EXPOSITION



GREGORY CREWDSON
EVENINGSIDE Exposition du 8 février au 17 mai 2026
ANIMÉE PAR JEAN-CHARLES VERGNE, COMMISSAIRE



Musée de la photographie Charleroi



Maë'n Florin, Benjamin, 2021

"Tortue tête Tortue, pourquoi te tais-tu ? Tortue, tu es tête ! Tu ne montres pas ta tête, mais pourquoi la rentres-tu ? A te cacher, tu t'entêtes rentrant les pattes pointues. Sans t'arrêter, tu te terres, mais pourquoi te terres-tu ? Tu t'obstines à te taire comme si on t'avait battue. Tu la creuses ta retraite, mais pourquoi te hâtes-tu ? Pour l'hiver tu seras prête et très chaudement vêtue."

Anne Sylvestre, *Les Nouvelles Fabulettes*, 1976

Pistes d'exploitation en classe

Liste non exhaustive d'appels à projets sur ADAGE en lien avec la narration :

- Si on lisait à voix haute (La grande librairie), inscription jusqu'au 31/05/2026
- Les Jeunes Étoiles 2 Valenciennes
- Semaine de la presse et des médias dans l'École
- La Fête du court-métrage
- Les Nuits de la lecture
- Explorer la poésie
- Remplis ta bulle
- Dis-moi dix mots
- La classe, l'oeuvre !
- Défi Écris ta série !
- Concours Bulles de mémoire
- Collège au cinéma

La narration tient une place essentielle dans les programmes scolaires de la maternelle au lycée, et dans de multiples disciplines : français, arts plastiques, histoire, langues vivantes, philosophie, histoire des arts, cinéma-audiovisuel, théâtre, ... Un travail pluridisciplinaire peut devenir facile à engager.

Cycle I

- Français et arts du son : créer une comptine à partir d'un conte
- Exploration du monde et arts visuels : créer des personnages inspirés des végétaux

Cycle II

- Français et histoire : créer un jeu de carte des 7 familles sur les personnages illustres d'une époque
- Arts plastiques et théâtre : créer des costumes et décors en vue d'une représentation théâtrale

Cycle III

- Histoire et histoire des arts : étudier la symbolique des représentations animales sous l'Antiquité ou au Moyen-Âge
- Français et cinéma-audiovisuel : analyser les schémas de construction narrative à travers plusieurs films documentaires et de fiction

Cycle IV

- Français et arts plastiques : représenter le merveilleux et exploiter la matérialité à partir de récits fantastiques
- Histoire et langues vivantes : mettre en récit et en langue étrangère la vie quotidienne durant une période historique importante

Lycée

- Philosophie et cinéma-audiovisuel : s'interroger sur la transmission philosophique dans les fictions au cinéma
- Français et théâtre : concevoir des mises en scène théâtrales à partir des textes au programme du baccalauréat

Au musée

Visites/Ateliers

CYCLE I / 1H pour 15 élèves

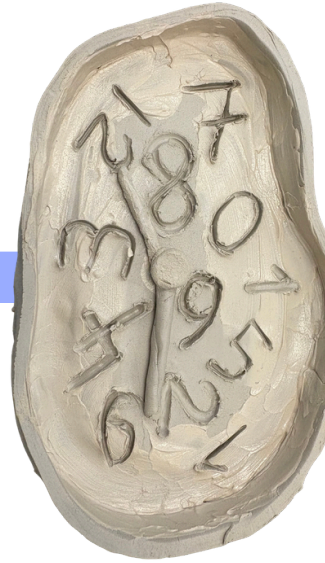


Voyage au pays des rêves

Visite accompagnée d'un médiateur et d'outils de médiation qui feront voyager les élèves au sein de l'exposition, dans le rêve d'une tortue.

Monstrueuse tâche

Visite de l'exposition suivie d'un atelier de création plastique où la tâche deviendra monstre.



CYCLE II / 2H pour une classe

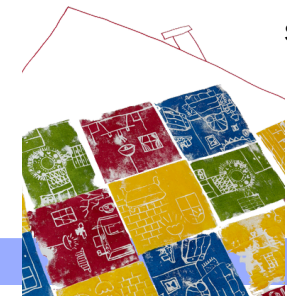
La maison géante

Se raconter une histoire dans une maison de poupée.

Chaque pièce de la maison, imprimée de manière individuelle puis collective, constitue une maison où le bizarre s'impose.

Montre molle

Après la visite de l'exposition, les élèves travaillent l'idée du temps figé, suspendu et irréel, en modelant une montre très particulière.



CYCLE III / 2H pour une classe

La maison surréaliste

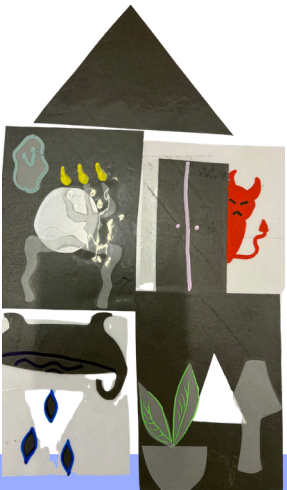
Après la visite de l'exposition, les élèves s'amuse, sur un support transparent, à imaginer différentes pièces d'une maison où l'envers, l'endroit, la déformation des objets, le normal et l'étrange en seront les bases.

Illusion anthropomorphique

Suite à la visite de l'exposition, par un système magique, les élèves transforment un animal avec des attributs humains.

Objets vivants

Après la visite de l'exposition, les élèves humanisent un objet en utilisant une technique d'impression ; 3 impressions rendront l'objet vivant et en action.



CYCLE IV / 2H pour une classe

Modelage surréaliste

Suite à la visite de l'exposition, les élèves travaillent à la création en modelage d'un objet déformé, non fonctionnel et figé dans le temps.

Boîte à mots

Suite à la visite de l'exposition, les élèves imaginent un récit dirigé par le hasard du tirage des mots. Ce court récit sera écrit et une lettrine illustrant l'idée sera gravée sur le verre.

Collage absurde

En lien avec la découverte de l'exposition et suite à une approche des courants artistiques abordant le rêve et l'étrange, l'atelier plastique aura pour but d'exploiter ces notions dans un collage absurde où l'irréel, le décalage spatial et le surréalisme seront de mises.



Pour vous aider à monter un projet, vous pouvez contacter:

Cécile Charniaux, responsable des publics
cecile.charniaux@lenord.fr

Cécile Gomez, professeure missionnée par la DRAEAC
cecile.gomez@ac-lille.fr

MUSVERRE

76 rue du Général De Gaulle - 59216 SARS-POTERIES

Tél +33(0)3 59 73 16 16

musverre@lenord.fr

<http://musverre.fr>

2026, une année anniversaire au MusVerre !

En 2026, le MusVerre fête une année anniversaire exceptionnelle, dix ans après l'ouverture de son bâtiment emblématique.

Pour l'occasion, tout au long de l'année, plusieurs cartes blanches et focus mettront à l'honneur des artistes, tandis que des événements ponctueront cette célébration.

Et pour clore cette année festive en beauté, le week-end anniversaire

Le verre en fête, les 3 et 4 octobre.

MusVerre

Nord

le Département est là