



# DOSSIER PEDAGOGIQUE

# SOMMAIRE

---

Présentation du site ..... Pages 3 à 6.

Nos outils pédagogiques d'aide à la visite ..... Pages 7 à 9.

## Les thématiques

- Première approche des œuvres..... Page 11.
- Le verre dans tous ses états-matière et lumière..... Pages 12 à 14.
- Représentation- abstraction et figuration..... Page 15.
- Paysages- architecture, nature et territoire..... Pages 16 à 17.
- Corps intime- corps social..... Pages 18 à 19.
- Histoire- mémoire et culture..... Page 20.
- Art- artisanat- design..... Page 21.
- Les métiers du musée..... Page 22.

Informations pratiques ..... Page 23.

# LE MUSVERRE

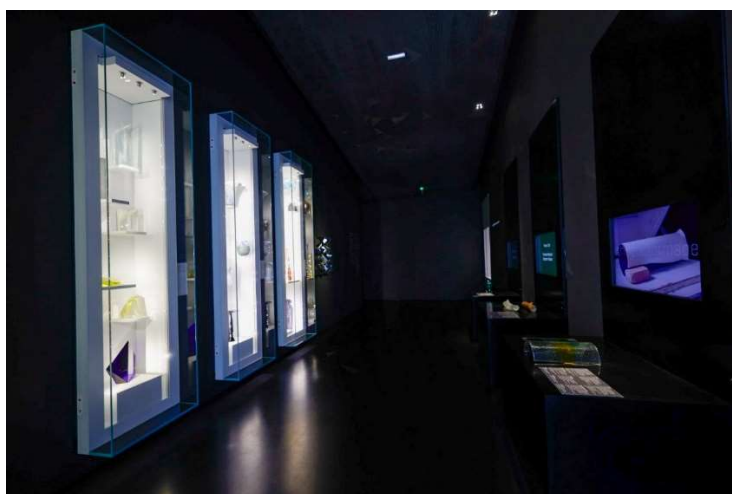
## Les collections du MusVerre

Le MusVerre est un lieu dédié à la fois au verre historique et au verre contemporain international, abritant l'une des collections publiques les plus importantes d'Europe.

Le parcours de visite commence avec les «Bousillés», chefs-d'œuvre du quotidien, pleins de fantaisie et de vie qui expriment le savoir-faire unique et la créativité des verriers de Sars-Poteries au 19<sup>ème</sup> et début 20<sup>ème</sup> siècle.



À partir des années 1960, un vent nouveau souffle sur le verre qui se détache peu à peu de son caractère utilitaire. La diversité d'approches qui en résulte est à l'origine du foisonnement de la création actuelle. Les œuvres exposées témoignent de la diversité culturelle des artistes de la collection, de la variété de leurs approches au matériau et des techniques mises en œuvre.



Les artistes, en constante recherche créative, s'approprient la matière-verre. Ils jouent avec la transparence et l'opacité, le lisse et le rugueux, et vont parfois jusqu'à tromper le visiteur sur la matérialité du verre. De l'abstraction à la figuration, de la représentation du corps ou du paysage, toutes les thématiques contemporaines en lien avec notre société et ses interrogations se développent au fil des socles et des alcôves.





L'architecture spécifique du musée, en harmonie avec le paysage et l'histoire de son territoire, en fait un lieu ancré et en accord avec la culture artistique.

La collection permanente est visible toute l'année avec des mouvements muséographiques réguliers. Ce document pédagogique se veut être un outil pour les enseignants. La collection permet d'aborder diverses thématiques en lien avec les programmes de l'éducation nationale qui permettent à l'élève un contact direct avec l'œuvre d'art, un regard posé sur l'œuvre dans sa matérialité et son discours.

## Les expositions temporaires

Le MusVerre propose une exposition temporaire par an, inaugurée en début d'année civile. Ces expositions, collectives, sont élaborées sur des thématiques spécifiques.

Chaque nouvelle exposition temporaire est accompagnée de son dossier pédagogique et de sa rencontre proposée le mercredi après-midi avant l'ouverture de l'exposition ; cette rencontre permet de faire découvrir aux enseignants les œuvres de l'exposition en exclusivité et de présenter les outils pédagogiques élaborés en lien.



# L'Atelier du verre

Réservé aux résidences d'artistes, et aux stages, l'Atelier du verre ouvre ces portes aux groupes scolaires deux fois par an ; un moment privilégié pour découvrir, apprécier et comprendre les techniques de soufflage à la canne.

Des démonstrations du travail de chalumeau sont possibles tout au long de l'année scolaire sur demande et selon nos disponibilités (ajouter une heure supplémentaire de prestation).

En début d'année scolaire, une lettre aux enseignants est envoyée et une rencontre est programmée un mercredi après-midi afin de présenter les temps forts de l'année scolaire ; les dates d'ouverture de l'Atelier pour des démonstrations et la présentation des nouvelles expositions.



## FRÉQUENTER

### PARTAGER

Le rôle du Service des publics consiste à faire découvrir les collections du musée, et à favoriser leur compréhension par tous.

Privilégiant une relation sensible aux œuvres et l'expérience personnelle de chaque élève, les actions du service des publics ont pour objectifs de tisser des liens, de susciter la curiosité, de créer du dialogue et des rencontres autour de la création verrière contemporaine.

Elles permettent de mettre en œuvre le PEAC (Parcours d'Education Artistique et Culturelle).

## PRATIQUER

### EXPÉRIMENTER

Les formules proposées allient visites et ateliers d'expression plastique ; elles sont conçues en fonction des compétences requises et acquises pour chaque type de public.

Au sein du musée, deux espaces vastes et lumineux, les *Fabriques*, permettent d'accueillir les groupes, d'expérimenter des techniques et de développer la créativité de chacun. Si la confrontation directe avec les œuvres reste primordiale, les ateliers plastiques encadrés par les médiateurs plasticiens permettent d'explicitier les discours des visites et le vocabulaire spécifique utilisé tout en découvrant diverses techniques plastiques.

## S'APPROPRIER

### EXPRIMER

L'équipe du Service des Publics est à l'écoute des responsables de groupes pour la mise en place de projets spécifiques. Ponctuels ou sur l'année, ces projets peuvent se dérouler dans le musée et/ou hors les murs, au sein même de l'établissement qui en fait la demande.

Le MusVerre participe aux dispositifs suivants :

- \_ EROA (Espaces de Rencontre avec l'Œuvre d'Art)
- \_ Dispositif Science Collège (sensibilisation à la culture scientifique)
- \_ Opération La classe l'Œuvre (restitution lors de la Nuit des musées)
- POAA (portes ouvertes des ateliers d'artistes)
- \_ Etc.



*>> Le Service des Publics est à votre disposition pour construire avec vous un programme d'actions adaptées (visites, ateliers plastiques, rencontres, prêts d'œuvres dans le cadre du dispositif MusVerre en Hors les murs) et répondre à votre attente et à vos besoins.*

Pour vous aider à monter un projet, vous pouvez contacter :  
Cécile Charniaux - responsable du Service des Publics  
[cecile.charniaux@lenord.fr](mailto:cecile.charniaux@lenord.fr)

Éducation Nationale : pour accompagner les enseignants dans leurs projets d'éducation artistique et culturelle, Cécile Gomez, professeure missionnée par la DAAC travaille en collaboration étroite avec Cécile Charniaux.  
[cecile.gomez@ac-lille.fr](mailto:cecile.gomez@ac-lille.fr)



# Nos outils pédagogiques d'aide à la visite

En perpétuelle évolution, nos outils de médiation sont conçus pour des élèves de la maternelle au lycée ; ils constituent autant d'approches ludiques et interactives permettant d'éclairer les publics sur les spécificités de la matière verre.

## Les outils utilisés en visite

### La mallette pédagogique

La mallette permet aux médiateurs de faire découvrir le verre et ses spécificités de façon ludique et tactile. Spécialement conçue pour un public jeune, elle illustre les différentes caractéristiques du verre ainsi que les techniques permettant aux artistes de réaliser les œuvres. Elle est utilisée comme introduction à chaque activité du cycle I et II.



Vous retrouverez ce pictogramme quand cet outil sera utilisé



### Les plaques textures

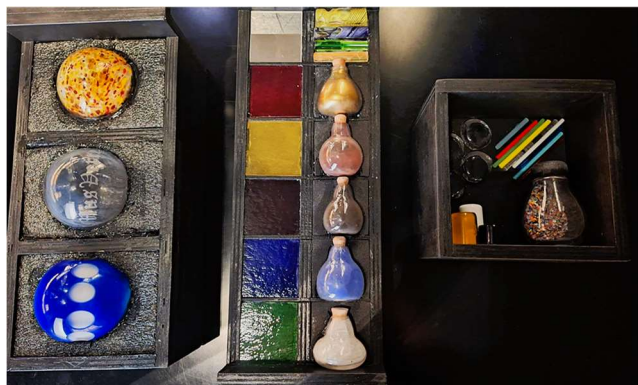


Un ensemble de plaques conçues pour appréhender du bout des doigts les mutations de la matière verre, parfois lisse, parfois rugueuse, et ainsi de mieux comprendre les œuvres exposées.

Vous retrouverez ce pictogramme quand cet outil sera utilisé



## Le meuble verre



Ces outils permettent de comprendre la composition du verre, les diverses techniques du soufflage et le travail des émaux.

Vous retrouverez ce pictogramme quand cet outil sera utilisé



## Les vidéos techniques



Trois vidéos sont proposées dans le parcours de visite. Elles permettent de visualiser les différentes étapes du travail de soufflage à la canne, de la pâte de verre et du Fusing.

Vous retrouverez ce pictogramme quand cet outil sera utilisé



## La maquette du musée



Une maquette tactile accueille le visiteur à l'entrée du musée.

Elle permet de visualiser l'architecture spécifique du musée avec ses différentes parties figurant les 5 doigts de la main.

Des plaques tactiles révèlent les matériaux utilisés.

Vous retrouverez ce pictogramme quand cet outil sera utilisé





# Les rencontres en hors les murs

Le service des publics peut vous proposer des rencontres au sein de vos établissements. Afin d'en profiter, vous devez impérativement venir une fois au musée pour découvrir la collection et apporter aux élèves un contact réel avec les œuvres.

Selon des projets spécifiques, de 2H minimum, les médiateurs peuvent se déplacer dans la classe. Certains ateliers sont adaptables en hors les murs.

Vous retrouverez ce pictogramme quand la proposition pédagogique peut être délocalisée dans votre établissement.



## Les vidéos de Zenon



Des vidéos adaptées aux écoles élémentaires ont été réalisées par le service des publics. Ces vidéos très didactiques et ludiques en compagnie de Zénon peuvent être utilisées pour sensibiliser les élèves en hors les murs par les médiateurs ou en préparation des visites au musée par les enseignants.

Vous pouvez trouver la playlist des **Rendez-vous de Zénon** sur [Médiation MusVerre - YouTube](#)

# Les outils de visite en autonomie

## SOURICETTE

La mascotte du MusVerre guidera les élèves du cycle 1 et 2, avec l'assistance d'un adulte lecteur, à travers les espaces d'exposition. Les thématiques et les œuvres marquantes seront abordées tout en observations et analyses ludiques et éducatives.

Ce livret vous permet de visiter le musée en autonomie.



## LE LIVRET FALC

Ce livret écrit selon la méthode *Facile à lire et à comprendre*, peut vous aider à découvrir l'exposition temporaire en autonomie.

## BALADE À VÉLO : AU PAYS DES ÉPIS DE FAÎTAGE

COLLÈGE, LYCÉE

Equipés de l'application **Baladavesnois** en libre téléchargement, enfourchez vos vélos pour découvrir la richesse et la variété du patrimoine de l'Avesnois, autour du MusVerre.

[Livret-Baladavesnois-2025.pdf](#)

Attention, le musée ne fournit pas les vélos.





# Première approche des œuvres

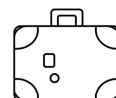
Rencontrer un musée, une collection, une œuvre... Par une approche sensible du regard et un temps d'observation précis des œuvres, les élèves sont amenés à développer leur vocabulaire langagier et plastique. Ils s'interrogent et confrontent leurs paroles autour de la description, de l'analyse et de l'interprétation des œuvres.

C  
Y  
C  
L  
E

1



## Jeux de formes et de couleurs



Porte d'entrée ludique et attractive sur les œuvres et leurs spécificités, cet ensemble de formes colorées permet aux élèves de se plonger dans la collection par le biais de la manipulation.

*Activité d'1H au sein des collections*

C  
Y  
C  
L  
E

2

C  
Y  
C  
L  
E

3

## Décrit / Dessine

Visite découverte croquée pour apprendre à observer.

En atelier, les élèves utiliseront des visuels d'œuvres sous forme de jeux ; chacun devra décrire l'œuvre selon sa forme, sa couleur... afin qu'une représentation dessinée puisse en être faite.



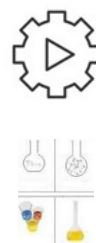
*Dessin*

C  
O  
L  
L  
È  
G  
E  
-  
L  
Y  
C  
ÉE

## Décrit / Dessine

Au cours de la visite, les élèves observent et découvrent la collection à l'aide d'un questionnaire sur leur perception et leur ressenti en lien avec les œuvres.

En atelier, ils utilisent des visuels d'œuvres sous forme de jeux ; chacun devra décrire l'œuvre selon sa forme, sa couleur... afin qu'une représentation dessinée puisse en être faite. Les œuvres dessinées révéleront des interprétations variées.



*Dessin*



# Le verre dans tous ses états- matière et lumière

Le verre est un matériau caméléon par excellence. Entre ce que nous voyons et percevons de lui et ce qu'il est vraiment, il joue avec nos sens et nos perceptions. Le verre peut s'avérer être un matériau contradictoire, trompeur et illusionniste, quand il ne passe pas incognito ou qu'il dialogue de manière surprenante avec d'autres matériaux ou avec la lumière.

Ses nombreuses ambivalences (fragilité/résistance, transparence/translucidité/opacité, poids/légèreté, plein/vide...) questionnent aussi bien la physique, l'optique que le potentiel expressif et artistique du matériau.



## Eveil optique

Cette visite a pour but d'expliquer de manière ludique les différentes propriétés du verre à l'aide de jeux optiques et sensoriels.



*Activité d'1H au sein des collections*

## Eveil tactile

Cet outil spécialement conçu pour les tout-petits leur permet de découvrir l'univers du verre grâce à l'éveil des sens.

Des matières à toucher, à comparer, à regarder et à assembler permettent une initiation ludique et tactile.



*Activité d'1H au sein des collections*



## Manteau des 5 sens

Le médiateur déambule dans les salles du musée, enveloppé dans son manteau, dont les grandes poches révèlent une à une leurs secrets sensoriels.

*Activité d'1H au sein des collections*

## Autour de la transparence et des couleurs

À l'issue de la visite autour des spécificités visuelles du verre, les élèves réalisent une composition de formes transparentes, translucides ou opaques. Ils peuvent expérimenter la façon dont s'expriment les différentes qualités de la lumière à travers l'accumulation.



*Collage*



Bernard Dejonghe, *Meules vives*  
© Paul Louis

## Jeux de lumière

La visite des collections permet de comprendre les spécificités du matériau verre et ses effets sur la lumière.

En atelier, ils expérimentent ces notions en réalisant un pliage de jeux de lumière.

*Collage*



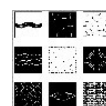
Maria Bang Espersen, *Curve*  
© Ph.Robin

## Matières

La visite ainsi qu'un jeu tactile permettent de classer les matières selon leurs textures et de définir le vocabulaire les caractérisant : lisse, doux, rugueux...

Ces matières originales sont ensuite exploitées pour composer un petit tableau.

*Collage*



## Trompe l'œil

La visite permet de découvrir et d'observer les illusions optiques à travers le matériau verre.

En atelier, un collage en décalé sur un pliage en accordéon jouera sur les illusions.

*Dessin, collage*



## Empreintes matières

La visite permet de découvrir des œuvres aux matérialités diverses et d'en comprendre le jeu.

En atelier, les élèves réalisent des prises d'empreintes de matières diverses.

La composition est ensuite matérialisée en plâtre, permettant de conserver une trace durable du travail effectué.

*Moulage*



## Optique & lumière

Les élèves s'appuient sur la visite et un livret pour réaliser diverses expériences simples. Afin d'observer et comprendre le fonctionnement de la lumière, ils utilisent des morceaux de verres colorés, transparents, translucides ou opaques, des miroirs, des lentilles, des loupes ou encore des prismes...



*Expérimentation*

Connaissez-vous le dispositif **Sciences collège Nord** ?  
Ouvert aux collèges publics et privés du Nord, leurs enseignants et leurs élèves curieux des sciences.

Inscrivez-vous en ligne sur [Accueil - Forum des Sciences](#)





# Représentation- abstraction et figuration

Représenter le réel, le déformer ou s'en éloigner totalement ! À partir de quand bascule-t-on dans un univers déjouant les lois de la ressemblance pour voyager dans les formes, les couleurs, les matières et la lumière. Certaines œuvres du MusVerre naviguent entre figuration et abstraction et nous invitent à changer notre regard, ouvrir nos sens et nos interprétations.

C  
Y  
C  
L  
E

2

## Image décomposée

La visite permet aux élèves de différencier l'abstraction de la figuration en observant certaines œuvres de la collection.

En atelier, à partir de visuels d'archive, l'image sera décomposée, géométrisée afin de la rendre abstraite.



*Dessin-collage*

C  
Y  
C  
L  
E

3

C  
o  
l  
l  
è  
g  
e  
-  
L  
y  
c  
é  
e

## Impression abstraite

La visite permet aux élèves de différencier l'abstraction de la figuration en observant certaines œuvres de la collection et d'en définir leur interprétation.

En atelier, une technique d'impression permet à chaque élève de jouer avec les notions de figuration et d'abstraction. Partant du figuratif, ils travaillent au fil des impressions à rendre leur réalisation de plus en plus abstraite.

*Impression papier*



# Paysages - architecture, nature et territoire

Matériau vernaculaire, le verre est étroitement lié à l'Avesnois. Ce patrimoine verrier s'inscrit sur le territoire d'un point de vue architectural et paysager : anciennes cheminées en brique des verreries, épis de faîtage, MusVerre en pierre bleue au cœur du bocage... Les paysages avesnois constituent souvent pour les artistes venus en résidence une source d'inspiration. La rencontre avec les œuvres permet de convoquer les thématiques du paysage : l'architecture, la Nature et l'écologie.

C  
Y  
C  
L  
E

1

## Composition nature

RÉSERVÉ AU MS ET GS

La visite permet aux élèves de découvrir diverses représentations du paysage, qu'il soit végétal, marin ou atmosphérique.

En atelier, les élèves créent une composition inspirée de la nature.

La transparence, l'opacité et la couleur sont mises en avant dans cette activité.

*Collage*



C  
Y  
C  
L  
E

2

C  
Y  
C  
L  
E

3

## Paysage et territoire

La visite s'attardera sur la spécificité du territoire, ses matériaux, ses couleurs... que l'on peut retrouver dans l'inspiration de certains artistes mais aussi dans l'architecture du musée.

En atelier, les élèves réalisent un paysage architectural en collage d'éléments naturels et/ou de constructions trouvés dans les magazines, en s'inspirant des spécificités de leur territoire.

*Collage-dessin*



## Archi'tecture

La visite s'attardera sur la spécificité du territoire, ses matériaux, ses couleurs... que l'on peut retrouver dans l'inspiration de certains artistes mais aussi dans l'architecture du musée.

En atelier, la technique du frottage permet aux élèves de composer une architecture muséale tout en empreinte de matières.

*Expérimentation, composition*



## Archi'pop-up

La visite du musée s'axe sur la présentation du projet architectural mais aussi de la muséographie et du lien entre l'espace et les œuvres. Au fil de la découverte, le médiateur s'attache également à signaler aux élèves les œuvres d'artistes de la collection s'inspirant de l'univers urbain, dont certaines s'apparentent presque à des propositions architecturales. En atelier, des empreintes prélevées dans et en dehors du musée serviront de textures pour une architecture en pop-up.



*Expérimentation, composition, pliage*

## Fusing

La visite du musée s'axe sur la présentation du projet architectural mais aussi de la muséographie et du lien entre l'espace et les œuvres. Au fil de la découverte, le médiateur s'attache également à signaler aux élèves les œuvres d'artistes de la collection s'inspirant de l'univers urbain, dont certaines s'apparentent presque à des propositions architecturales. Cet atelier, sur un projet architectural, permet de travailler directement le verre et de découvrir une technique à chaud : le fusing (superposition de morceaux de verre qui sont ensuite fusionnés à haute température).



*Technique du verre-composition*

*La technique du Fusing nécessite un temps de cuisson. Les responsables de groupe viendront récupérer les réalisations une semaine plus tard.*



L'opération « **Levez les yeux !** », initiée par le ministère de la culture et de l'éducation nationale, permet une journée hors les murs dans le cadre scolaire, la veille des Journées européennes du patrimoine et la veille des Journées nationales de l'architecture. Les élèves, accompagnés de leurs enseignants, partent à la découverte des sites patrimoniaux pour apprendre à lire l'architecture, à décrypter le paysage, à déchiffrer la ville et la campagne. Dans le cadre de ce dispositif, les activités proposées au MUSVERRE sont gratuites. Renseignez-vous.



# Corps intime- corps social

La représentation de l'autre ou de soi-même traverse les programmes de différentes disciplines et dans chaque cycle des apprentissages, de la maternelle au lycée. La figure humaine dans ses activités intimes ou sociales est pour les artistes une source d'inspiration prolifique. Les collections du MusVerre permettent de s'interroger sur le langage du corps, l'expressivité de la figure et du mouvement, la perception d'une émotion.

## Les émotions

C  
Y  
C  
L  
E

1

Les enfants partent à la rencontre des œuvres de la collection afin d'évoquer les émotions à travers les formes et les couleurs. Ils manipulent de petites poupées qui prendront place dans un livre en volume.

*Activité d'1H au sein des collections*



C  
Y  
C  
L  
E

2



Jaroslava Brychtova & Stanislav Libensky – Cross Head  
© Paul Louis

## Portrait

La visite se concentre sur les représentations diverses du corps et du portrait. En atelier, les élèves créent un portrait aussi géométrique qu'unique et plein d'émotion.

*Collage*



C  
Y  
C  
L  
E

3

## Vie privée / vie publique

La visite s'appuie sur les différentes représentations du corps, qu'il soit intime ou social. Les élèves pourront alors distinguer comment l'intime est exploité par les artistes.

En atelier, ils travaillent d'une part une silhouette avec des éléments de la vie privée et d'autre part y ajoutent les aspects publics. Il s'agit ici de faire la différence entre ce que nous sommes et comment les personnes extérieures nous voient. Le travail partiellement caché, dissimulé, permet à l'élève de décider ce qu'il souhaite montrer ou non.

*Collage-dessin*



## Gravure sur verre

La visite se concentre sur les représentations diverses du corps et du portrait ; les émotions, l'intime, le langage du corps.

En atelier, les élèves expérimentent la technique de la gravure sur verre, en lien avec la gestuelle du corps et de ses émotions.

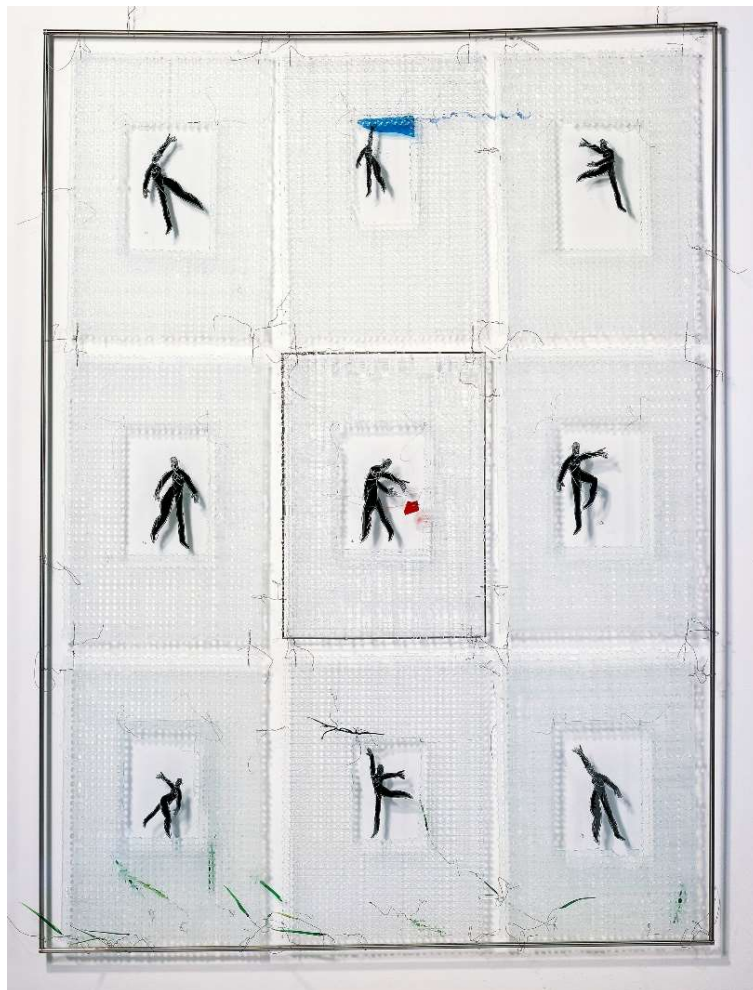
*Gravure / Peinture*

## Modelage corporel

La visite se concentre sur les représentations diverses du corps et du portrait ; les émotions, l'intime, le langage du corps.

En atelier, les élèves modèlent un personnage en mouvement avec une intention émotionnelle.

*Plâtre*



Barbara Idzikowska, *Exercices*, © Paul Louis

# Histoire- mémoire et culture

L'histoire du patrimoine verrier est mis à l'honneur dans la collection des bousillés du MusVerre, et par-là même, l'histoire ouvrière, artisanale et culturelle du territoire. D'autre part, l'histoire du verre artistique et certaines créations contemporaines font écho aux enjeux historiques, sociaux et politiques du monde depuis le début du XXème siècle. Les programmes d'histoire des arts, qui demandent de mettre en perspective l'art avec les autres domaines des Humanités, pourront être travaillés à travers l'objet comme témoin de l'Histoire.

C  
Y  
C  
L  
E

2

## Zénon le verrier raconte

La marionnette Zénon accompagne les élèves durant la visite pour leur raconter le métier de verrier et le monde dans lequel il vivait ; le travail à la verrerie, l'école du soir, les fanfares...

En atelier, ils pourront imaginer leur épi de faitage tout en s'attardant sur des visuels d'archive afin d'en faire une composition.



*Dessin-collage*

C  
Y  
C  
L  
E

3

## Table à modeler : objets témoins de la vie quotidienne

Cette visite permet aux élèves de découvrir diverses œuvres de la collection autour de la thématique du repas, des arts de la table et des objets usuels de l'univers domestique. Des bousillés à la collection contemporaine, les élèves explorent le musée et posent des mots sur les multiples représentations du quotidien. Cette activité cible une œuvre de la collection, *Cenae 9*, de Joan Crous. L'occasion est donnée à l'élève de réaliser, en modelage, sa propre version d'une table en volume.



*Modelage*

Joan Crous, *Sans titre*

© Paul Louis

C  
O  
L  
L  
È  
g  
e  
-  
L  
Y  
C  
É  
e

## Modèle ton histoire

La visite s'attarde sur des œuvres qui nous parlent d'Histoire, de passé, de politique. Comment l'œuvre et l'objet d'art mais aussi le parcours de certains artistes peut être un témoin de l'histoire, des critiques sociales.

En atelier, inspire-toi du discours parfois engagé des artistes pour représenter ta propre histoire, ta culture, ton vécu, à l'aide de la technique du modelage dans la réalisation d'un bas-relief.

*Modelage*



# Art- Artisanat- Design

Selon les époques, les frontières entre art, artisanat et design peuvent se confondre. Au sein du patrimoine aversnois, les bousillés (pièces uniques non commercialisées) occupent une place à part dans l'histoire de cet artisanat local. Certaines œuvres des collections contemporaines ont parfois été créées par des artistes ayant suivi une formation en Arts Appliqués ou en Design. Face aux collections anciennes et contemporaines du MusVerre, l'artisanat et le design nourrissent intimement la création artistique verrière. Le statut hybride de certaines pièces permet d'aborder avec richesse les notions de style, d'esthétique et de fonction de l'objet.

## Œuvres détournées

Durant la visite les élèves, carnet de croquis en main, dessineront certaines œuvres de la collection tout en s'interrogeant sur l'utilitaire, le beau...pour comprendre les différences entre l'artisanat, le design et l'art.

En atelier, place à la créativité, en inventant, détournant les croquis réalisés pour créer un nouvel objet et en définir son utilité.



C  
Y  
C  
L  
E

3

*Dessin*

## Planche tendance

Durant la visite les élèves, carnet de croquis en main, dessineront certaines œuvres de la collection tout en s'interrogeant sur l'utilitaire, l'esthétisme...pour distinguer les différences entre l'artisanat, le design et l'art.

En atelier, les élèves se penchent en toute créativité sur le détournement d'un objet inspiré de la collection. Le résultat, façon *planche tendance* définira son utilité, sa matérialité, son esthétisme propre.



C  
O  
L  
L  
È  
G  
E  
-  
L  
Y  
C  
É  
E

*Dessin-collage*

# Les métiers du musée

En lien avec les Parcours Avenir des élèves, le MusVerre propose des visites qui permettent aux élèves de découvrir certains métiers du musée, en particulier ceux liés à la conservation, tout en s'appuyant sur ses collections patrimoniales et contemporaines dans le domaine du verre.

La visite aborde les métiers du musée, de l'agent de sécurité au conservateur, mais interroge aussi sur la muséographie et les choix d'aide à la visite et d'installations des œuvres.

## Enquête dans le monde des verriers

Entre petite et grande histoire, témoignages de la vie quotidienne et évolution de la création verrière, les élèves sont invités à se plonger dans le passé des ouvriers des deux verreries de Sars-Poteries et des bousillés produits aux XIX<sup>ème</sup> et XX<sup>ème</sup> siècles.

Après une découverte des collections du musée, rendez-vous à la Fabrique pour un atelier de recherche sur documents d'archives.



## Mission régisseur d'œuvres

Après la visite des collections dans une approche muséographique et du rapport de l'espace avec l'œuvre, les élèves sont invités à se mettre dans la peau d'un régisseur de collections : ils expérimentent ainsi la manipulation d'une œuvre et remplissent une fiche de renseignements pour mieux l'appréhender et l'inventorier.



# Informations pratiques

Vous choisissez votre visite/atelier parmi les thématiques proposées. Il vous est également possible de contacter l'équipe pour des projets spécifiques.

Gage de qualité lors de la visite et de l'atelier, les groupes se limitent à **15 élèves en cycle I pour 1H d'activité et 30 élèves pour les autres niveaux pour une activité de 2H.**

Les visites accompagnées sont encadrées par un médiateur culturel. Que vous visitiez accompagnés ou en autonomie, **la réservation est obligatoire** pour la bonne organisation du service et le confort de tous.

Les parcours animés dans le musée éveillent les cinq sens pour favoriser l'échange et l'interrogation autour des œuvres.

Quant aux ateliers de pratiques artistiques, ils se déroulent à la Fabrique, lieu de réflexion, d'expérimentation et de création. Les ateliers proposés sont autant de clefs nouvelles pour entrer dans les œuvres, les appréhender et s'y plonger.

## VOTRE ARRIVÉE

Vous arrivez 15 minutes avant la prestation afin d'assurer le passage aux vestiaires et aux toilettes.

L'accueil des groupes peut s'effectuer **dès 9 h le matin et 13h30 l'après-midi.**

En cas de retard, merci de prévenir l'accueil du musée. La prestation sera réduite en fonction.

Le musée peut accueillir jusqu'à 60 élèves pour la pause déjeuner à l'intérieur du musée (réservation nécessaire).

Par beau temps, il est possible de pique-niquer dans le jardin. Les responsables des groupes assurent dans les deux cas l'encadrement et le nettoyage nécessaire.

## ENCADREMENT DU GROUPE

Les œuvres du musée et dans le jardin sont fragiles.

Aussi, l'encadrement du groupe et sa surveillance sont de la responsabilité des accompagnateurs.

Il est alors important que ces derniers, en nombre suffisant, soient informés des règles du musée et du thème de la visite/atelier lors de leur venue.

## LES TARIFS

Visite libre (sans médiation) :  
gratuit

Visite de 1h/prestation cycle 1 :  
50 € / groupe

Heure supplémentaire :  
30 € / groupe

Prestation 2H, du cycle 2 à 4 :  
80 € / groupe

Prestation fusing : 120 € / groupe  
Atelier en hors les murs (min 2H) :  
110 €/groupe

Le matériel est compris dans le prix.

L'entrée est gratuite pour les accompagnateurs.

## NOMBRE D'ACCOMPAGNATEURS MINIMUM PAR GROUPE

### Maternelles :

2 accompagnateurs pour 1 à 16  
élèves

### Primaires :

2 accompagnateurs pour 1 à 24  
élèves

3 accompagnateurs pour 25 à 36  
élèves

### Collèges et lycées :

1 accompagnateur pour 1 à 12 élèves

2 accompagnateurs pour 13 à 24  
élève

## COMMENT RÉSERVER

La réservation est indispensable, au minimum deux semaines avant votre date de venue  
au 03 59 73 16 16  
ou [musverre@lenord.fr](mailto:musverre@lenord.fr)

*En cas d'annulation de votre réservation,  
il est impératif de prévenir le service réservation 48 h à l'avance.  
Dans le cas contraire, la prestation vous sera facturée.*

CONTACT : MusVerre, 76 rue du Général de Gaulle, 59216 SARS-POTERIE





